



موسسه ملی تحقیقات سلامت
جمهوری اسلامی ایران

حوزه سلامت جمهوری اسلامی ایران

در یک نگاه

بهمن ۱۳۹۵



موسسه ملی تحقیقات سلامت
جمهوری اسلامی ایران

Secretariat of Health Observatory

Contact info:
nihr@tums.ac.ir
Tel/Fax: +9821 62921286

جمعیتی



۹۴/۷	جمعیت باسواد ۱۰ الی ۴۹ ساله (%) ^۱
۱/۲	متوسط رشد جمعیت (%) ^۱
۶/۱	نسبت جمعیت سالمند به کل جمعیت (%) ^۱
۱.۷۵۹.۴۴۸	تعداد اتباع بیگانه با ثبت قانونی ^۱

۱۳۹۵

اقتصاد کلان



۶۲۱.۲۳۷	تولید ناخالص داخلی به قیمت ثابت (هزار میلیارد ریال) ^۲
۸/۳	نرخ رشد اقتصادی (%) ^۲
۱۲/۴	نرخ بیکاری (%) ^۲
۶/۸	نرخ تورم شهری ^۲
۷/۲	نرخ تورم روستایی

۱۳۹۵

پیامدهای سلامتی



۷۴/۶	کل	امید زندگی بدو تولد (سال) ^۳
۷۱/۹	مردان	
۷۸	زنان	
۴۱۶	مرگ در ۱۰۰ هزار نفر ^۴	

۱۳۹۵

پیامدهای سلامتی

۹/۴	مرگ نوزادان (زیر یک ماه) در ۱۰۰۰ تولد زنده ^۵
۱۳	مرگ شیرخواران (زیر یکسال) در ۱۰۰۰ تولد زنده ^۵
۱۵/۵	مرگ کودکان (زیر ۵ سال) در ۱۰۰۰ تولد زنده ^۵
۱۹	مرگ مادر در ۱۰۰ هزار تولد زنده ^۵
۴/۶۴	سهم مرگ از حوادث ترافیکی در بین علل اصلی مرگ (٪) ^۴
۵/۱۴	سهم مرگ از عوارض دیابت در بین علل اصلی مرگ (٪) ^۴
۱/۹	شیوع چاقی کودکان (زیر ۵ سال) (٪) ^۶
۱۰/۸	شیوع چاقی نوجوانان (۱۳ تا ۱۸ سال) (٪) ^۷
۲۲/۷	شیوع چاقی بزرگسالان (بالای ۱۸ سال) (٪) ^۸
۱۴/۱	شیوع مصرف مواد دخانی بزرگسالان (بالای ۱۸ سال) ^۸
۲	شیوع مصرف الکل بزرگسالان (بالای ۱۸ سال) ^۸
۱۰	شیوع دیابت بزرگسالان (بالای ۱۸ سال) ^۸
۲۷	شیوع فشارخون بزرگسالان (بالای ۱۸ سال) ^۸
۶/۳	بروز سل ریوی اسمیر مثبت در ۱۰۰ هزار نفر ^۹
۵۰۰۴	تعداد موارد گزارش شده ایچ آی وی ^{۱۰}

۱۳۹۵

عوامل اجتماعی مؤثر بر سلامت

۸۷/۶	نرخ باسوادی ^۲
۰/۱۳	نسبت جمعیت با درآمد کمتر از دو دلار در روز (٪) ^۲
۳/۹	نسبت تعداد ازدواج به طلاق (٪) ^۲
۲۱۳	تعداد وسایل نقلیه به ازای ۱۰۰۰ نفر ^۲
۳۵	سهم هزینه‌های مسکن از هزینه کل خانوار (٪) ^{۱۱}
۲	سهم هزینه‌های تفریحات از هزینه کل خانوار (٪) ^{۱۱}
۱۰/۲	سهم هزینه حمل و نقل از هزینه‌های کل خانوار (٪) ^{۱۱}
۲.۸۰۰.۰۰۰	تعداد معتادین به مواد مخدر ^{۱۲}

۱۳۹۵

۱۳۹۴

۱۳۹۳



تأمین مالی سلامت

۱۵۵۷	سرانه هزینه کل سلامت (به دلار بین‌المللی) ^{۱۳}
۵۹۳	سرانه پرداخت از جیب (به دلار بین‌المللی) ^{۱۳}
۳۸/۱	سهم پرداخت از جیب از هزینه کل سلامت (%) ^{۱۳}
۶/۲	سهم هزینه خدمات بهداشت عمومی و پیشگیری از هزینه کل سلامت (%) ^{۱۳}
۶۰/۲	سهم هزینه خدمات درمانی از هزینه‌های کل سلامت (%) ^{۱۳}
۱۷/۹	سهم هزینه انواع دارو و کالاهای پزشکی از هزینه کل سلامت (%) ^{۱۳}
۲۴/۱	سهم بیمه در تأمین مالی حوزه سلامت (%) ^{۱۳}
۶/۴	سهم هزینه سلامت بخش عمومی از تولید ناخالص داخلی (%) ^{۱۳}
۷۹۹	سرانه هزینه سلامت بخش عمومی (دلار بین‌المللی) ^{۱۳}
۳/۵۱	سهم هزینه سلامت بخش عمومی از هزینه کل سلامت (%) ^{۱۳}

۱۳۹۴



تجهیزات سرمایه‌ای

۹۴۹	تعداد کل بیمارستان ^{۱۴}
۵۹۱	بیمارستان‌ها در بخش دولتی (وزارت بهداشت) ^{۱۴}
۸۹	بیمارستان‌ها در بخش عمومی (بانک، شهرداری و غیره) ^{۱۴}
۱۶۷	بیمارستان‌های خصوصی ^{۱۴}
۷۳	بیمارستان‌های تأمین اجتماعی ^{۱۴}
۲۹	بیمارستان‌های خیریه ^{۱۴}
۱۲۶.۶۰۰	کل تخت بیمارستانی ^{۱۴}
۱۰۷۵	تخت سوختگی ^{۱۴}
۹.۸۱۳	تخت روانپزشکی ^{۱۴}
۷.۱۶۳	تخت مراقبت‌های ویژه ^{۱۴}
۱۸.۳۳۰	تخت کودکان ^{۱۴}
۱۳.۸۲۵	تخت برای بیماران قلبی ^{۱۴}
۱۵.۳۳۷	تخت مربوط به زنان و زایمان ^{۱۴}

۱۳۹۵





منابع انسانی

۳/۵	نرخ رشد سالیانه پزشک عمومی و پزشک متخصص ^{۱۶}
۲/۵	نرخ رشد سالیانه دندانپزشک ^{۱۶}
۲	نرخ رشد سالیانه داروساز ^{۱۶}
۲/۸	نرخ رشد سالیانه پرستار ^{۱۶}
۳/۷	نرخ رشد سالیانه کل نیروهای حوزه سلامت ^{۱۶}
۳۲.۰۲۵	پزشک عمومی جدید مورد نیاز تا سال ۱۴۰۴ ^{۱۶}
۱۱.۱۰۴	پزشک متخصص جدید مورد نیاز تا سال ۱۴۰۴ ^{۱۶}
۸۹.۵۷۵	پرستار جدید مورد نیاز تا سال ۱۴۰۴ ^{۱۶}
۱۸۱.۶۸۳	کل نیروها جدید مورد نیاز تا سال ۱۴۰۴ ^{۱۶}

۰/۶۶	پزشک عمومی به ازای ۱۰۰۰ نفر جمعیت ^{۱۵}
۰/۵	پزشک متخصص به ازای ۱۰۰۰ نفر جمعیت ^{۱۵}
۱/۴۵	پرستار به ازای ۱۰۰۰ نفر جمعیت ^{۱۵}
۰/۳۳	دندانپزشک به ازای ۱۰۰۰ نفر جمعیت ^{۱۵}
۰/۲	داروساز به ازای ۱۰۰۰ نفر جمعیت ^{۱۵}
۰/۴۲	ماما به ازای ۱۰۰۰ نفر جمعیت ^{۱۵}
۸/۴۵	کل نیروهای حوزه سلامت به ازای ۱۰۰۰ نفر جمعیت ^{۱۵}
۰/۷۹	نسبت پزشک به پرستار ^{۱۵}
۱/۳۳	نسبت پرستار به تخت فعال ^{۱۵}

۱۳۹۴

خدمات سلامتی

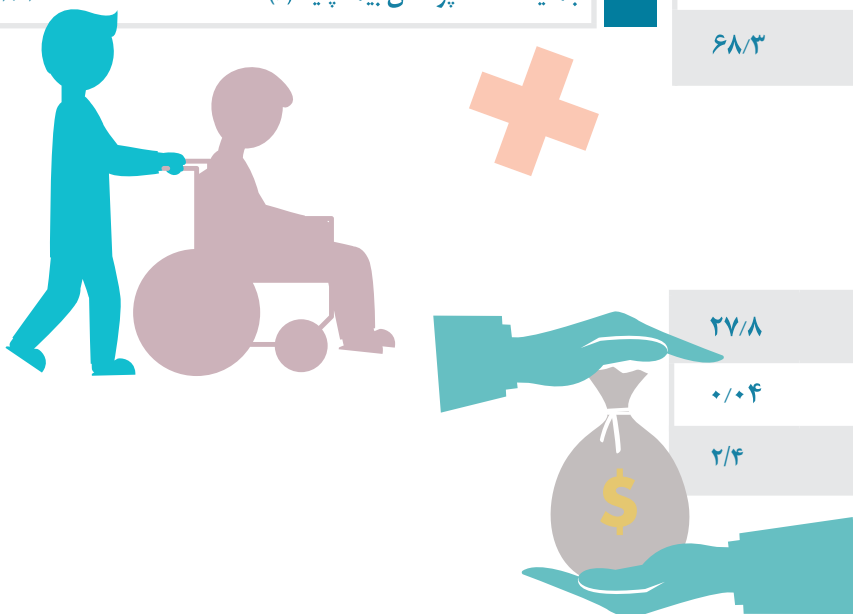
۲/۵	مدت انتظار برای بستری در بیمارستان های دولتی وابسته به وزارت بهداشت (روز) ^{۱۹}	۱۳۹۴
۷۶	نرخ اشغال تخت در بیمارستان های دولتی ^{۱۴}	۱۳۹۳
۴/۱۴	تعداد بار مراجعه سرپایی (به ازای هر نفر) ^{۱۹}	۱۳۹۴
۴۵	نسبت مراجعه مستقیم برای دریافت خدمات سرپایی به پزشک متخصص ^{۱۹}	
۰/۰۱	بار مراجعه برای دریافت خدمات مشاوره روانشناسی بالینی در روستاها ^{۱۹}	
۹۳/۱	جمعیت تحت پوشش بیمه پایه (%) ^{۱۹}	۱۳۹۳

۹۶/۴	مراقبت دوران بارداری چهار بار و بیشتر (%) ^۵	۱۳۹۴
۹۸	پوشش واکسن پنتاوالن (%) ^۵	۱۳۹۴
۷۰	پوشش موارد سل شناسایی شده و تحت درمان از کل موارد مورد انتظار (%) ^۹	۱۳۹۵
۰/۱۲	تعداد بار مراجعه برای دریافت خدمات بستری (به ازای هر نفر) ^{۱۴}	۱۳۹۳
۲/۸۵	میانگین مدت اقامت در بیمارستان های دولتی وابسته به وزارت بهداشت (روز) ^{۱۴}	
۳۵/۳	مرگ های منتسب به آلودگی هوا در ۱۰۰ هزار نفر ^{۱۷}	
۶۸/۳	نمره سواد سلامت از ۱۰۰ ^{۱۸}	۱۳۹۳

۱۳۹۴

۱۳۹۵

۱۳۹۳



حفاظت مالی

۲۷/۸	سهم نسبی دارو از پرداخت مستقیم از جیب ^{۱۱}	۱۳۹۴
۰/۰۴	هزینه های فقرزا (دلار ۱.۹۰) ^{۱۱}	۱۳۹۴
۲/۴	هزینه های کمرشکن (۴۰٪) ^{۱۱}	

۱۳۹۴

منابع:

۱. گزیده نتایج سرشماری عمومی نفوس و مسکن (درگاه ملی آمار). مرکز آمار ایران (۱۳۳۵ تا ۱۳۹۵). قابل دسترسی در: <https://www.amar.org.ir/srshmary-عمومی-نفوس-و-مسکن/نتایج-سرشماری>
۲. پورتال مرکز آمار ایران ۱۳۹۵، سازمان برنامه و بودجه کشور، مرکز آمار ایران
۳. Seattle, United States: Institute for Health Metrics and Evaluation (IHME). Global Burden of Disease Study ۲۰۱۵ (GBD ۲۰۱۵) Results ۲۰۱۶; Available from: <https://vizhub.healthdata.org/gbd-compare>
۴. اردشیر خسروی، سعیده آقامحمدی، الهه کاظمی. سیمای مرگ در جمهوری اسلامی ایران، ۱۳۹۴، تهران، وزارت بهداشت درمان و آموزش پزشکی.
۵. پژوهشکده آمار ایران و مؤسسه ملی تحقیقات سلامت، وزارت بهداشت درمان و آموزش پزشکی، مطالعه شاخص‌های چندگانه سلامت و جمعیت در جمهوری اسلامی ایران، ۱۳۹۴.
۶. مؤسسه ملی تحقیقات سلامت، وزارت بهداشت درمان و آموزش پزشکی، مطالعه شاخص‌های چندگانه سلامت و جمعیت در جمهوری اسلامی ایران، ۱۳۸۹.
۷. دفتر سلامت خانواده، جمعیت و مدارس، وزارت بهداشت درمان و آموزش پزشکی، نظام مراقبت پیشگیری از رفتارها و عوامل مخاطره‌آمیز سلامت دانش‌آموزان در ایران، ۱۳۹۴.
۸. مرکز تحقیقات بیماری‌های غیرواگیر، مؤسسه ملی تحقیقات سلامت، وزارت بهداشت درمان و آموزش پزشکی، گزارش بررسی عوامل خطر بیماری‌های غیرواگیر در ایران، ۱۳۹۵.
۹. اداره کنترل سل و جذام، مرکز مدیریت بیماری‌های واگیر، وزارت بهداشت درمان و آموزش پزشکی، وضعیت بیماری سل ریوی اسمیر مثبت در کشور بر حسب دانشگاه، در سال ۱۳۸۰ تا ۱۳۹۴. قابل دسترسی در: http://tb-lep.behdasht.gov.ir/TB_Situation_in_Iran.aspx
۱۰. مرکز مدیریت بیماری‌های واگیر، وزارت بهداشت درمان و آموزش پزشکی، آخرین آمار مربوط به عفونت اچ‌آی‌وی در جمهوری اسلامی ایران سال ۱۳۹۵ (جهت استفاده عمومی).
۱۱. مرکز آمار ایران، مطالعه هزینه‌درآمد خانوار، ۱۳۸۶ تا ۱۳۹۴.
۱۲. ستاد مبارزه با مواد مخدر، بیمایش ملی خانوار در مورد شیوع مصرف مواد مخدر و روان‌گردان‌ها در جمعیت عمومی خانوار، ۱۳۹۵ (گزارش چاپ‌نشده).
۱۳. مرکز آمار ایران، حساب‌های ملی سلامت (۱۳۹۴)، ۱۳۹۶: قابل دسترسی در: <https://www.amar.org.ir/داده‌ها-و-اطلاعات-آماري/حساب‌های-ملی/حساب‌های-اقتصادی-اقماری>
۱۴. دفتر مدیریت بیمارستانی و تعالی بالینی، معاونت درمان، وزارت بهداشت درمان و آموزش پزشکی، سامانه آواب، دسترسی در مرداد ۱۳۹۶.
۱۵. غلامحسین صالحی زلانی، محبوبه بیات. پیشبینی تقاضای منابع انسانی بخش سلامت ایران افق ۱۴۰۴، چاپ اول، تهران، وزارت بهداشت درمان و آموزش پزشکی، ۱۳۹۴.
۱۶. محبوبه بیات، آزاد شکری. گزارش تخمین تعداد پزشکان عمومی و متخصص فعال کشور در سال ۱۳۹۵ با استفاده از روش Three Sources Capture-recapture. مرکز تحقیقات و مطالعات منابع انسانی سلامت، وزارت بهداشت درمان و آموزش پزشکی، تهران، ایران، ۱۳۹۶.
۱۷. World Health Organization. World Health Statistics ۲۰۱۷: monitoring health for the SDGs, Sustainable Development Goals. Geneva. ۲۰۱۷; License: CC BY-NC-SA ۴.۰ IGO.
۱۸. علی منتظری، محمود طاووسی، فاطمه رخشانی، سید علی آذین، کتابون جهانگیری، مهدی عبادی و همکاران. طراحی و روان‌سنجی ابزار سنجش سواد سلامت جمعیت شهری ایران (۱۸ تا ۶۵ سال)، پایش، ۱۳۹۳؛ ۵(۱۳): ۵۸۹-۵۹۹.
۱۹. پژوهشکده آمار ایران و مؤسسه ملی تحقیقات سلامت، وزارت بهداشت درمان و آموزش پزشکی، مطالعه بهره‌مندی از خدمات سلامت در جمهوری اسلامی ایران، ۱۳۹۴.

مؤسسه ملی تحقیقات سلامت جمهوری اسلامی ایران، سازمانی است که برای دیده‌بانی وضعیت سلامت، تولید و ترویج به‌کارگیری شواهد علمی مورد نیاز برنامه‌ریزان و سیاستگذاران سلامت در سطح ملی ایجاد شده است.

تمرکز اصلی فعالیت‌های مؤسسه بر روی نتایج و پیامدهای اقدامات و مداخلات انجام شده در حوزه سلامت است.

مؤسسه ملی تحقیقات سلامت جمهوری اسلامی ایران در تلاش است با عمل به رسالت خود به‌عنوان دیده‌بان سلامت کشور با استفاده از همه توان دانشی داخل کشور و به‌کارگیری ظرفیت‌های بین‌المللی، ضمن پیش‌بینی روندها و رصد شاخص‌های نظام سلامت؛ با استفاده از تجربیات سایر نظام‌های سلامت، مداخلات مؤثر برای اصلاحات در نظام سلامت را طراحی و توصیه کند و در صورت اجرای آنها به ارزیابی و پایش مداخلات می‌پردازد. از سویی به‌عنوان مرجع و مشاور تأمین شواهد علمی تصمیم‌گیران سلامت در کشور و دیده‌بانی منطقه شناخته شده و از این طریق مجریان و متولیان حوزه سلامت را در دستیابی به جامعه سالم یاری می‌کند.

اطلاعات تماس

تلفن: ۰۲۱ - ۶۲۹۲۱۲۸۶

فکس: ۰۲۱ - ۶۶۴۰۷۷۵۴

نشانی: بلوار کشاورز، خیابان وصال شیرازی، بزرگمهر شرقی، پلاک ۷۰
مؤسسه ملی تحقیقات سلامت، جمهوری اسلامی ایران

